

**RELATÓRIO ANUAL DE EXECUÇÃO DO OBJETO DO AJUSTE, CONTENDO AS ATIVIDADES DESENVOLVIDAS PARA O SEU CUMPRIMENTO E O COMPARATIVO DE METAS PROPOSTAS COM OS RESULTADOS ALCANÇADOS**

**I – IDENTIFICAÇÃO**

**Convênio:** Termo de Colaboração - TC nº. 18/2022

**Entidade:** Associação Brasileira de Proteção ao Indivíduo - ABRAPI

**Título do Projeto:** Acompanhamento e Apoio ao Plano de Ensino Individual

**Endereço:** Rua Leonardo Pinto da Cunha, 95 – Vila Adyana

**Segmento:** Estudantes do Ensino Fundamental

**Serviço:** 399

**Unidades escolares atendidas: 18**

EMEFI “Prof.<sup>a</sup> Alda de Souza Araújo”

CEI “Prof. Álvaro Gonçalves”

CEI “Prof. Dom Pedro de Alcântara”

EMEFI “Prof.<sup>a</sup> Elza Regina F. Bevilacqua”

EMEFI “Prof. Hélio Walter Bevilacqua”

EMEFI “Prof.<sup>a</sup> Homera da Silva Braga”

EMEFI “Prof.<sup>a</sup> Ildete Mendonça Barbosa”

CEI “Prof.<sup>a</sup> Jacyra Vieira Baracho”

EMEFI “Prof.<sup>a</sup> Luzia Levina Aparecida Borges”

EMEFI “Prof.<sup>a</sup> Maria de Melo”

EMEFI “Prof.<sup>a</sup> Mercedes Carnevalli Klein”

EMEFI “Prof.<sup>a</sup> Mercedes Perrotti”

CEI “Prof. Moacyr Benedicto de Souza”

EMEFI Prof.<sup>a</sup> Norma de Conti Simão

EMEFI Prof.<sup>a</sup> Otacília Madureira de Moura

CEI Prof.<sup>a</sup> Martha Abib Castanho

EMEFI Prof.<sup>a</sup> Ruth Nunes da Trindade

CEI Prof.<sup>a</sup> Therezinha do M. Jesus Nascimento

## **II – Metas Estabelecidas para 2022:**

**Meta 1** - Implementar novos modelos de acompanhamento à educação inclusiva por meio dos quais o estudante ocupa o centro do processo de ensino, tais como fortalecimento das competências socioemocionais, desenvolvimento integral, bem-estar e mobilidade.

**Meta 2** - Garantir o direito à escola, com organização específica para atender às suas necessidades dentro do sistema municipal, reduzindo os índices de evasão escolar, de abandono e de reprovação de alunos com deficiência.

**Meta 3** - Oferecer educação de qualidade aos estudantes com deficiência matriculados na Rede de Ensino Municipal, com foco em suas necessidades específicas e em seu desenvolvimento integral, possibilitando quando possível a ampliação do tempo de permanência dos alunos nas escolas, ou sob sua responsabilidade.

**Meta 4** - Garantir o desenvolvimento do Plano de Ensino individual elaborado para o aluno com deficiência, com o acompanhamento, apoio e o monitoramento de práticas pedagógicas fundamentadas em observações sistemáticas do desenvolvimento das aprendizagens a partir das especificidades dos estudantes.

**Meta 5** - Apoiar os estudantes com deficiências, auxiliando o professor regente da turma regular e das atividades complementares com foco no manejo de comportamento.

**Meta 6** - Assegurar durante o período das aulas regulares e complementares que o estudante com deficiência seja incluído no contexto com segurança tendo sua integridade física preservada e suas necessidades respeitadas.

## **III – Execução das Metas**

**Meta 1 -Implementar novos modelos de acompanhamento à educação inclusiva por meio dos quais o estudante ocupa o centro do processo de ensino, tais como fortalecimento das competências socioemocionais, desenvolvimento integral, bem-estar e mobilidade.**

Meta em andamento, contemplando seis (6) atividades que foram cumpridas nos respectivos períodos de execução conforme previsto no plano de trabalho.

Observou-se nas dezoito (18) escolas atendidas pela parceria que os Profissionais de Apoio Escolar Inclusivo auxiliaram os estudantes com deficiência no desenvolvimento e na ampliação de suas capacidades motoras e expressão corporal por meio das atividades propostas dos diferentes Componentes Curriculares, com ênfase na Educação Física e nas atividades permanentes de vida diária como procedimentos de banheiro, alimentação, e organização dos seus pertences.

Por meio de propostas adaptadas pelos professores regentes viabilizou o conhecimento de ordenação de quantidade, coordenação motora, lateralidade, pensamento lógico e estratégico

Os profissionais de Apoio Escolar Inclusivo auxiliaram os estudantes com deficiência na socialização entre os pares nos diferentes contextos educacionais, estimulando-os ao interesse às atividades ofertadas, assim como no incentivo a novos conhecimentos em consonância aos objetos de conhecimento das diferentes áreas com autonomia dentro da UE.

Os Profissionais de Apoio Escolar Inclusivo em todo momento do contexto escolar atuaram de forma sistemática no desenvolvimento e ou ampliação de postura mais reflexiva por parte dos estudantes com deficiência frente às atividades, no que tange a percepção da importância de realizar as propostas.

**Meta 2 -Garantir o direito à escola, com organização específica para atender às suas necessidades dentro do sistema municipal, reduzindo os índices de evasão escolar, de abandono e de reprovação de alunos com deficiência.**

Meta em andamento, contemplando quatro (4) atividades que foram cumpridas nos respectivos períodos de execução conforme previsto no Plano de Trabalho.

Observou-se na dezoito (18) escolas atendidas pela parceria que os Profissionais de Apoio Escolar Inclusivo, Supervisor Técnico e Profissional da Saúde/ Enfermeiro junto à equipe escolar alinhavam as ações para melhor atendimento aos estudantes com deficiência, viabilizando o cuidado e apoio na realização das atividades pedagógicas no contexto escolar, favorecendo maior frequência dos alunos.



As trocas aconteceram diariamente com os professores regentes, professores do AEE e equipe gestora, no qual os Profissionais de Apoio Escolar Inclusivo compartilhavam suas observações quanto a participação, interesse e entendimento dos estudantes frente às atividades propostas, assim como algumas questões relacionadas ao comportamento dos alunos em diferentes situações que requereram maior cuidado e intervenções. Essa ação foi efetiva, em que o olhar pedagógico específico e os direcionamentos foram pontuais, com vistas no desenvolvimento integral do público.

As propostas pedagógicas oportunizadas aos estudantes com deficiência estavam em consonância ao planejamento dos professores regentes, contando com o auxílio dos Profissionais de Apoio Escolar Inclusivo na execução.

Com o Acompanhamento dos Profissionais de Apoio Escolar Inclusivo os estudantes com deficiência permaneceram mais tempo em sala de aula e em outros ambientes dentro da UE, ampliando gradativamente de maneira significativa a participação de forma mais ativa nas práticas pedagógicas.

**Meta 3 - Oferecer educação de qualidade aos estudantes com deficiência matriculados na Rede de Ensino Municipal, com foco em suas necessidades específicas e em seu desenvolvimento integral, possibilitando quando possível a ampliação do tempo de permanência dos alunos nas escolas, ou sob sua responsabilidade.**

Meta em andamento, contemplando três (3) atividades que foram cumpridas nos respectivos períodos de execução conforme previstos no Plano de trabalho.

Observou-se nas dezoito (18) escolas atendidas pela parceria que a interação dos estudantes com deficiência e seus pares foi mediada quando necessário por meio do auxílio dos Profissionais de Apoio Escolar Inclusivo dentro do ambiente escolar, favorecendo assim o relacionamento respeitoso com vistas na diversidade em trabalhos coletivos, aumento na motivação e desenvolvimento emocional.

A participação dos alunos com deficiência no contexto escolar foi assegurada diariamente por meio das propostas ofertadas como pesquisas na sala de informática, apresentação de trabalhos, leituras compartilhadas, atendendo às especificidades de cada educando.

**Meta 4 - Garantir o desenvolvimento do Plano de Ensino individual elaborado para o aluno com deficiência, com o acompanhamento, apoio e o monitoramento de práticas pedagógicas fundamentadas em observações sistemáticas do desenvolvimento das aprendizagens a partir das especificidades dos estudantes.**

Meta em andamento, contemplando duas (2) atividades que foram cumpridas nos respectivos períodos de execução conforme previstos no Plano de trabalho.

Observou-se nas dezoito (18) escolas atendidas pela parceria que todas as atividades elaboradas e ou adaptadas pelos professores regentes foram executadas com o acompanhamento e auxílio dos Profissionais de Apoio Escolar Inclusivo, estando essas em consonância com o Plano de Ensino Individual (PEI) nos diferentes componentes curriculares de cada estudante, tendo em vista suas especificidades.

Os Profissionais de Apoio Escolar Inclusivo cumpriram nesse período os dias letivos previstos no calendário escolar, sábados letivos e eventos fora das UEs, no acompanhamento efetivo aos estudantes com deficiência nas atividades propostas.

**Meta 5 - Apoiar os estudantes com deficiências, auxiliando o professor regente da turma regular e das atividades complementares com foco no manejo de comportamento.**

Meta em andamento, contemplando sete (7) atividades que foram cumpridas nos respectivos períodos de execução conforme previstos no Plano de trabalho.

Observou-se nas dezoito (18) escolas atendidas pela parceria que os cuidados de higiene, alimentação e locomoção com os alunos com deficiência foram realizados pelos Profissionais de Apoio Escolar Inclusivo, respaldando-se nas orientações da Profissional da Saúde/Enfermeira.

A Profissional da Saúde/ Enfermeira esteve visitando todas as escolas, conhecendo os estudantes para planejamento das ações in loco nos casos mais específicos.

Os Profissionais de Apoio Escolar Inclusivo acompanharam e auxiliaram os estudantes com deficiência na execução das tarefas elaboradas pelos professores regentes, como pesquisas referentes ao objetivo de estudo.

Nesse período de parceria os Profissionais de Apoio Escolar Inclusivo, Profissionais da Saúde-Enfermeiras e Supervisão tiveram momentos de acolhida e formação no Centro de Formação do Educador - CEFE com a Equipe Técnica da Secretaria de Educação e Cidadania/ Coordenadoria de Educação Especial, com o objetivo de orientações às atribuições das funções previstas no edital.

Os Profissionais de Apoio Escolar Inclusivo acompanharam os estudantes com deficiência em todas as propostas em classe e extraclasse, promovendo a interação com demais alunos da Unidade Escolar, em especial com os colegas



de sala, mediando quando necessário no fortalecimento dos vínculos por meio de atividades em grupos e ou situações permanentes como no lanche, atividades recreativas, entre outras.

Os Profissionais de Apoio Escolar Inclusivo, estimularam o potencial dos estudantes com deficiência, tendo em vista as habilidades e competências nas diferentes áreas do conhecimento, incentivando-os e auxiliando-os na realização das propostas pedagógicas com vistas na ampliação e no desenvolvimento do raciocínio lógico, criatividade, autonomia e autocuidado.

**Meta 6 - Assegurar durante o período das aulas regulares e complementares que o estudante com deficiência seja incluído no contexto com segurança tendo sua integridade física preservada e suas necessidades respeitadas.**

Meta em andamento, contemplando três (3) atividades que foram cumpridas nos respectivos períodos de execução conforme previstos no Plano de trabalho.

Observou-se nas dezoito (18) escolas atendidas pela parceria que por meio dos dados compartilhados com a Coordenadoria de Educação Especial, todos os estudantes tiveram o acompanhamento dos Profissionais de Apoio Escolar Inclusivo, sendo estes direcionados pelas equipes gestoras e professores do AEE, com foco nas especificidades e perfil dos alunos, prezando pela qualidade no atendimento.

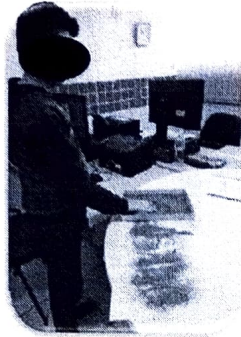
Nesse período da parceria, todas as escolas tiveram o olhar da Profissional da Saúde/ Enfermeira para triagem dos estudantes com deficiência que requerem maior atenção aos cuidados.

Os Profissionais de Apoio Escolar Inclusivo, auxiliaram os estudantes com deficiência no uso dos materiais didáticos como livros e jogos sugeridos pelos professores regentes. Nas diferentes escolas, os Anos Iniciais receberam uma caixa com jogos pedagógicos voltados ao processo de alfabetização, o Profissional de Apoio Escolar Inclusivo atuou como leitor ao aluno com deficiência, uma vez que ainda está se apropriando do sistema alfabético.

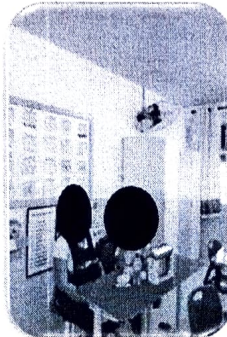
As atividades deram foco ao atendimento com qualidade aos educandos com deficiência, favorecendo a ampliação e desenvolvimento da criatividade e autonomia.

**IV – Anexos fotográficos**

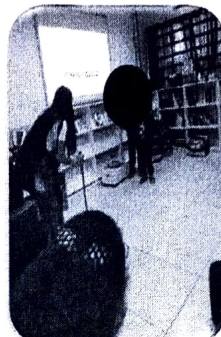
**META 1-** Implementar novos modelos de acompanhamento à educação inclusiva por meio dos quais o estudante ocupa o centro do processo de ensino, tais como fortalecimento das competências socioemocionais, desenvolvimento integral, bem-estar e mobilidade.



EMEFI "Prof. Hênio W. Bevilacqua"



CEI "Prof.ª Martha Abib"



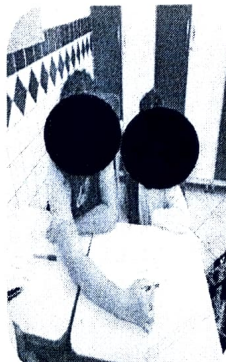
EMEFI "Prof.ª Therezinha do M. Jesus"



CEI "Prof. Álvaro Gonçalves"



EMEFI "Prof.ª Norma de C. Simão"



EMEFI "Prof.ª Homera da Silva Braga"

**META 2-** Garantir o direito à escola, com organização específica para atender às suas necessidades dentro do sistema municipal, reduzindo os índices de evasão escolar, de abandono e de reprovação de alunos com deficiência.



EMEFI "Prof.ª Otacilia M. de Moura"



EMEFI "Prof.ª Therezinha do Menino Jesus"



EMEFI "Prof.ª Ildete M Barbosa"

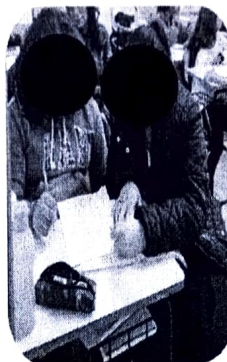




CEI "Prof. Moacyr  
Benedicto de Souza"



EMEFI "Prof.ª Norma de  
Conti Simão"



EMEFI "Prof.ª Alda De Souza  
Araújo"

**META 3-** Oferecer educação de qualidade aos estudantes com deficiência matriculados na Rede de Ensino Municipal, com foco em suas necessidades específicas e em seu desenvolvimento integral, possibilitando quando possível a ampliação do tempo de permanência dos alunos nas escolas, ou sob sua responsabilidade.



EMEFI "Prof.ª Martha A. Castanho "



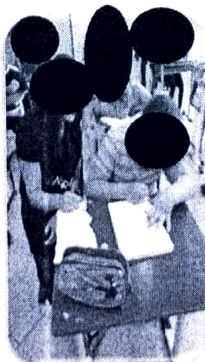
EMEFI "Mercedes Maria Perotti"



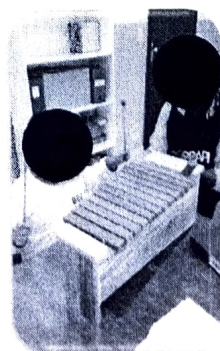
EMEFI "Prof.ª Jacyra V. Baracho"



CEI "Prof Álvaro  
Concaves"



EMEFI "Prof.ª Mercedes Mana  
Perotti "



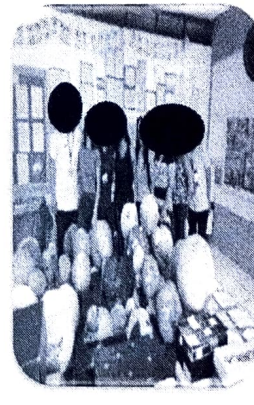
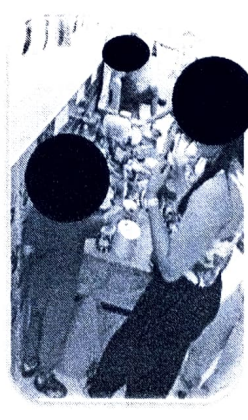
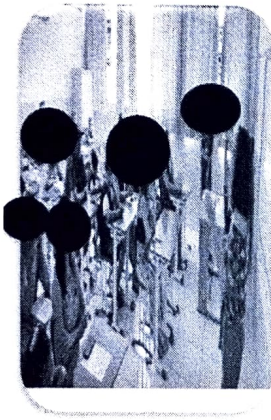
EMEFI "Prof.ª Oteclia M. de Moura"



**META 4-** Garantir o desenvolvimento do Plano de Ensino individual elaborado para o aluno com deficiência, com o acompanhamento, apoio e o monitoramento de práticas pedagógicas fundamentadas em observações sistemáticas do desenvolvimento das aprendizagens a partir das especificidades dos estudantes.



EMEFI "Prof.ª Ildete M. Barbosa" EMEFI "Prof.ª Alda de S. Araújo" EMEFI Prof.ª Luzia Levina A. Borges"

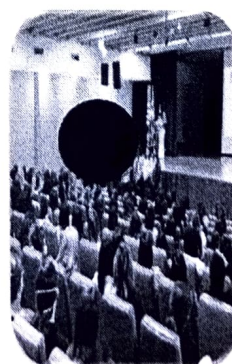


CEI "Prof.ª Therezinha do M. Jesus"

EMEFI "Prof.ª Ildete M. Barbosa"

EMEFI "Prof. Hélio W. Bevilacqua"

**META 5-** Apoiar os estudantes com deficiências, auxiliando o professor regente da turma regular e das atividades complementares com foco no manejo de comportamento.



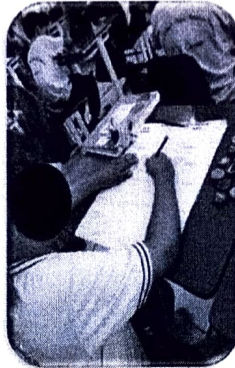
EMEFI "Prof.ª Ildete M. Barbosa"

EMEFI "Prof.ª Alda de Souza Araújo"

CEFE - "Centro de Formação do Educador"



CEI "Prof. Álvaro Gonçalves"



EMEFI "Prof.ª Ildete M. Barbosa"

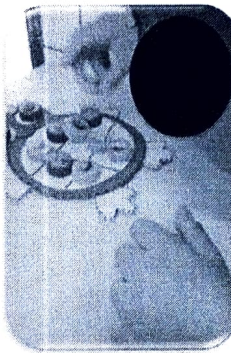


EMEFI "Prof.ª Alda de Souza Araújo"

**META 6-** Assegurar durante o período das aulas regulares e complementares que o estudante com deficiência seja incluído no contexto com segurança tendo sua integridade física preservada e suas necessidades respeitadas.



CEI "Prof.ª Therezinha do M. S. J. Nascimento"



EMEFI "Prof.ª Mercedes Klein"

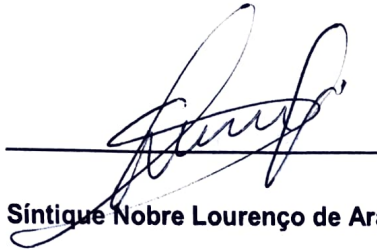


EMEFI "Prof.ª Luzia Levina A. Borges"



EMEFI "Prof.ª Ildete M. Barbosa"





**Sintique Nobre Lourenço de Araújo**

**Responsável pela OSC**

**CPF: 338.349.428-47**

**RG: 45.534.720-7**



**Renata da Silva Araújo**

**Supervisora Técnica**

**CPF: 339.391.498.70**

**RG: 42.654.280 - 0**